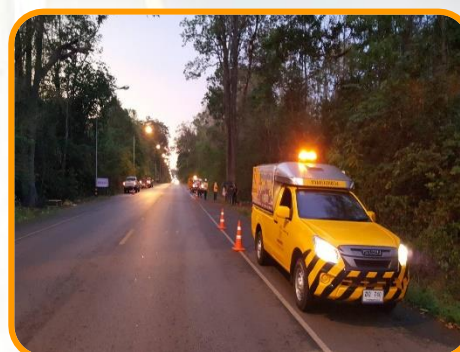




**แผนบูรณาการป้องกัน  
และลดอุบัติเหตุทางถนน  
ช่วงเทศกาลปีใหม่ พ.ศ 2565  
กรมทางหลวง  
29 ธันวาคม 2564 - 4 มกราคม 2565**



แผนบูรณาการป้องกันและลดอุบัติเหตุทางถนน  
ช่วงเทศกาลปีใหม่ พ.ศ 2565  
ภายใต้สถานการณ์การแพร่ระบาดของโรคติดเชื้อไวรัสโคโรนา 2019

โดย  
ศูนย์อำนวยการความปลอดภัยทางถนน (ศปภ.)

ภายใต้ชื่อ **“ไปกลับสะดวกปลอดภัย ร่วมใจวางแผนก่อนเดินทาง”** เพื่อให้ประชาชนเดินทางถึงที่หมาย โดยสะดวกและปลอดภัยในช่วงเทศกาลปีใหม่ พ.ศ 2565 ด้วยการอำนวยความสะดวกและปลอดภัยในการบริการขนส่งสาธารณะและโครงข่ายคมนาคมอย่างบูรณาการ



# การเตรียมพร้อมของคมนาคม ในเทศกาลปีใหม่ ปี 2565



- บริการระบบขนส่งสาธารณะให้เข้าถึงง่าย เพียงพอไม่ล่าช้า ไม่มีผู้โดยสารตกค้างไม่โง่งราคา ไม่ทิ้งผู้โดยสารและทันกับเหตุการณ์
- ให้ความเชื่อมั่นแก่ประชาชนในคุณภาพของการบริการขนส่งสาธารณะ ด้วยการดูแลรักษาความปลอดภัยบริเวณสถานีขนส่งโดยสาร ภายในรถโดยสารสาธารณะ รถไฟ เรือโดยสารสาธารณะและเครื่องบิน อย่างเข้มข้นและจริงจัง
- กำกับและควบคุมเพื่อลดจำนวนการเกิดอุบัติเหตุ ลดความสูญเสียชีวิตและทรัพย์สินของประชาชนจากการเดินทางช่วงเทศกาลปีใหม่
- บริหารจัดการจราจรทางถนนในช่วงเทศกาลปีใหม่ ให้ความคล่องตัวและไม่ติดขัด
- บูรณาการความร่วมมือกับหน่วยงานที่เกี่ยวข้องในการอำนวยความสะดวกและความปลอดภัยในการเดินทางของประชาชน

## สถิติอุบัติเหตุทางถนน คมนาคม

เทศกาล	จำนวนครั้ง	คนตาย	คนบาดเจ็บ
เทศกาลปีใหม่ 2562 (27 ธ.ค. 61 - 2 ม.ค. 62)	1,931	299	2,103
เทศกาลปีใหม่ 2563 (27 ธ.ค. 62 - 2 ม.ค. 63)	2,010	254	2,381
เทศกาลปีใหม่ 2564 (29 ธ.ค. 63 - 4 ม.ค. 64)	1,749	271	1,737
<b>ค่าเฉลี่ย 3 ปี</b>	<b>1,897</b>	<b>275</b>	<b>2,074</b>
<b>เป้าหมาย ลด 5%</b>	<b>1,802</b>	<b>261</b>	<b>1,970</b>



แผนบูรณาการป้องกันและลดอุบัติเหตุทางถนน  
ช่วงเทศกาลปีใหม่ พ.ศ 2565  
ภายใต้สถานการณ์การแพร่ระบาดของโรคติดเชื้อไวรัสโคโรนา 2019

โดย

กรมทางหลวง

กระทรวงคมนาคม

# นโยบายกระทรวงคมนาคม ในเทศกาลปีใหม่ ปี 2565

- กำกับและควบคุมเพื่อลดจำนวนการเกิดอุบัติเหตุ ลดความสูญเสียชีวิตและทรัพย์สินของประชาชนจากการเดินทางช่วงเทศกาลปีใหม่
- บริหารจัดการจราจรทางถนนในช่วงเทศกาลปีใหม่ พ.ศ 2565 ให้มีความคล่องตัวและไม่ติดขัด
- บูรณาการความร่วมมือกับหน่วยงานที่เกี่ยวข้องในการอำนวยความสะดวกและความปลอดภัยในการเดินทางของประชาชน
- จำนวนครั้งของการเกิดอุบัติเหตุทางถนน จำนวนผู้เสียชีวิต ผู้บาดเจ็บที่เกิดบนถนนในความรับผิดชอบของกรมทางหลวง ลดลงไม่น้อยกว่า 5 เปอร์เซ็นต์ เมื่อเทียบกับค่าเฉลี่ยช่วงเทศกาลปีใหม่ ที่ผ่านมาย้อนหลัง 3 ปี

## สถิติอุบัติเหตุทางถนน กรมทางหลวง

เทศกาล	จำนวนครั้ง	คนตาย	คนบาดเจ็บ
เทศกาลปีใหม่ 2562 (27 ธ.ค. 61 - 2 ม.ค. 62)	1,681	241	1,832
เทศกาลปีใหม่ 2563 (27 ธ.ค 62 - 2 ม.ค 63)	1,679	199	2,031
เทศกาลปีใหม่ 2564 (29 ธ.ค 63 - 4 ม.ค 64)	1,458	199	1,462
<b>ค่าเฉลี่ย 3 ปี</b>	<b>1,606</b>	<b>213</b>	<b>1,775</b>
<b>เป้าหมาย ลด 5%</b>	<b>1,526</b>	<b>202</b>	<b>1,686</b>

# การเตรียมความพร้อมกรมทางหลวง

ช่วงรณรงค์และประชาสัมพันธ์ระหว่างวันที่ ระหว่างวันที่ 1 - 21 ธ.ค. 64

ระหว่างวันที่ 22 - 28 ธ.ค. 64 - ช่วงเตรียมเทศกาล

ระหว่างวันที่ 29 ธ.ค 64 - 4 ม.ค 65 - ช่วงเทศกาล

ระหว่างวันที่ 5 - 11 ม.ค 65 - ช่วงหลังเทศกาล



# มาตรการเตรียมความพร้อม 3 ด้าน เทศกาลปีใหม่ พ.ศ 2565



1. มาตรการด้านการเตรียมความพร้อมของทางหลวง



2. มาตรการด้านการอำนวยความสะดวก



3. มาตรการด้านอำนวยความสะดวก





# มาตรการเตรียมความพร้อม 3 ด้าน



## 1. มาตรการด้านการเตรียมความพร้อมของทางหลวง

- ทางหลวงปลอดภัย ผิวทางดี ปะช่อม หลุมบ่อ ขั้วซีเมนต์ ปลอดภัย
- ซ่อมแซมไฟฟ้าแสงสว่าง ไฟสัญญาณให้พร้อมใช้งาน
- ตัดหญ้า ตัดแต่งกิ่งไม้บริเวณสองข้างทางและทางแยก
- ทำความสะอาดป้าย เป้า ปุ่มสะท้อนแสง ให้เด่นชัด







# มาตรการเตรียมความพร้อม 3 ด้าน



## 2. มาตรการด้านการอำนวยความสะดวก

- แก้ไขจุดเสี่ยง / จุดอันตราย
- ปิดจุดกลับรถ / ทางร่วมทางแยก
- บูรณาการร่วมบริหารการจราจรบริเวณจุดตัดรถไฟ
- รณรงค์การขับขี่ อย่างปลอดภัย ผ่านสื่อออนไลน์
- ประชาสัมพันธ์ ชับรถมีน้ำใจ
- บูรณาการร่วมกับตำรวจทางหลวงกวดขันวินัยจราจร





# มาตรการเตรียมความพร้อม 3 ด้าน



## 3. มาตรการด้านอำนวยความสะดวก

- กำหนดจุดและกำหนดมาตรการการให้บริการ
- บริหารการจราจร/สัญญาณไฟจราจร
- เปิดช่องทางพิเศษ
- จัดเจ้าหน้าที่บริหารการจราจรในจุดที่การจราจรติดขัด
- ติดตั้งป้ายแนะนำทางเลือก
- ยกเว้นการจัดเก็บค่าธรรมเนียมบนทางหลวงพิเศษระหว่างเมืองสาย 7 และ 9 (ฟรี มอเตอร์เวย์ 5 วัน ตั้งแต่ 30 ธ.ค. 64 00:01 น. ถึง 3 ม.ค. 24:00 น.)
- คืนพื้นที่ผิวจราจรโครงการก่อสร้าง และเพิ่มอุปกรณ์ป้ายเตือนช่วงเทศกาล (หยุดการก่อสร้าง 29 ธ.ค.64 - 4 ม.ค. 65 (7 วัน))
- จัดให้มีรถให้ความช่วยเหลือฉุกเฉิน
- เปิดใช้มอเตอร์เวย์ (M6) ช่วงปากช่อง – สีคิ้ว (ขาออก 29 - 31 ธ.ค 64 ขากลับ 1 - 4 ม.ค 65)





# มาตรการเตรียมความพร้อม 3 ด้าน



## มาตรการ (เพิ่มเติม)

การดำเนินการเพื่อเฝ้าระวังป้องกันและควบคุมโรคติดเชื้อไวรัสโคโรนา 2019 (COVIC - 19)

- ให้เจ้าหน้าที่สวมใส่หน้ากากอนามัยทุกครั้งที่ออกปฏิบัติงาน
- ตั้งแอลกอฮอล์เจลล้างมือไว้พื้นที่ส่วนกลาง หมั่นทำความสะอาดภายในพื้นที่บริการประชาชน
- คัดกรองและตรวจวัดอุณหภูมิ เจ้าหน้าที่ก่อนเข้าปฏิบัติงาน และประชาชนก่อนเข้าใช้บริการในพื้นที่





# สรุปแผนการปฏิบัติงานอำนวยความสะดวกและปลอดภัย



## ของกรมทางหลวง ช่วงเทศกาลปีใหม่ ปี 2565

ลำดับ	(Timeline) ขั้นตอนการปฏิบัติงาน	22 - 28 ธ.ค. 64 ช่วงการเตรียมความพร้อม	29 ธ.ค 64 - 4 ม.ค. 65 ช่วงเทศกาล	5 - 11 ม.ค. 65 ช่วงหลังเทศกาล
<b>มาตรการด้านการเตรียมความพร้อมของทางหลวงทั่วประเทศ</b>				
1	ทางหลวงปลอดภัย ผิวทางดี ปะชอม หลุมบ่อ ชีบซีเสดวก ปลอดภัย			
2	ซ่อมแซมไฟฟ้าแสงสว่าง ไฟสัญญาณพร้อมใช้งาน			
3	ตัดหญ้า ตัดแต่งกิ่งไม้ บริเวณสองข้างทางและบริเวณทางแยก			
4	ทำความสะอาดป้าย เป้า ปุ่มสะท้อนแสง ให้เด่นชัด			
<b>มาตรการด้านอำนวยความสะดวก</b>				
1	แก้ไขจุดเสี่ยง / จุดอันตราย			
2	ปิดจุดกลับรถ / ทางร่วมทางแยก			
3	บูรณาการร่วมบริหารการจราจรบริเวณจุดตัดรถไฟ			
4	รณรงค์การขับขี่ อย่างปลอดภัย ผ่านสื่อออนไลน์ (ปชส บกทล สป)			
5	ประชาสัมพันธ์ ขับรถมีน้ำใจ รักษาวินัยจราจร (ปชส บกทล สป)			
6	บูรณาการร่วมกับตำรวจทางหลวงกวดขันวินัยการจราจร			



# สรุปแผนการปฏิบัติงานอำนวยความสะดวกและปลอดภัย



## ของกรมทางหลวง ช่วงเทศกาลสงกรานต์ ปี 2564

ลำดับ	(Timeline) ขั้นตอนการปฏิบัติงาน	22 - 28 ธ.ค. 64 ช่วงการเตรียมความพร้อม	29 ธ.ค. 64 - 4 ม.ค. 65 ช่วงเทศกาล	5 - 11 ม.ค. 65 ช่วงหลังเทศกาล
<b>มาตรการด้านอำนวยความสะดวก</b>				
1	กำหนดจุดและกำหนดมาตรการการให้บริการ			
2	บริหารการจราจร/สัญญาณไฟจราจร			
3	เปิดช่องทางพิเศษ			
4	จัดเจ้าหน้าที่บริหารการจราจรในจุดที่การจราจรติดขัด			
5	ติดตั้งป้ายแนะนำทางเลือก			
6	ยกเว้นการจัดเก็บค่าธรรมเนียมบนทางหลวงพิเศษระหว่างเมืองสาย 7 และ 9			
7	คืนพื้นที่ผิวจราจรโครงการก่อสร้าง และเพิ่มอุปกรณ์ป้ายเตือนช่วงเทศกาล			
8	รถให้ความช่วยเหลือฉุกเฉิน			
9	เปิดให้บริการมอเตอร์เวย์ (M6)			
<b>การรายงานข้อมูล</b>				
1	รายงานข้อมูลสถิติอุบัติเหตุ (ระบบ HAIMS)			
2	รายงานสาเหตุและปัญหา เสนอผู้บริหารพิจารณา วินิจฉัย สั่งการ			
3	รายงานผลการให้บริการและให้ความช่วยเหลือ			
4	สรุปข้อมูลรายงานผู้บริหาร			



# จุดให้บริการทั่วประเทศ เทศกาลปีใหม่ ปี 2565





# จุดให้บริการ



## 417 จุดให้บริการ 581 ห้องน้ำบริการประชาชน

- จุดให้บริการทางหลวง จำนวน 141 แห่ง  
(โดยแขวงฯ/Motorway บูรณาการร่วมกับหน่วยงานต่าง ๆ)
- จุดให้บริการตำรวจทางหลวง จำนวน 201 แห่ง
- จุดให้บริการสถานีตรวจสอบน้ำหนักและจุดพักรถบรรทุก จำนวน 75 แห่ง  
(โดยหน่วยบริการประชาชนสำนักงานควบคุมน้ำหนักยานพาหนะ)

❖ ห้องน้ำบริการประชาชน จำนวน 581 แห่ง  
(ในพื้นที่หมวดทางหลวงทั่วประเทศ)

• ระยะเวลาเริ่มดำเนินการตั้งแต่วันที่ 28 ธันวาคม 2564 – 4 มกราคม 2565





# การให้บริการจุดให้บริการเทศกาลปีใหม่ ปี 2565



## องค์ประกอบจุดให้บริการ

1. การให้บริการข้อมูลข่าวสารทางเสียง ทางลัด
2. ชุดปฐมพยาบาล
3. เครื่องดื่ม ผ้าเย็น ฯลฯ
4. อุปกรณ์สื่อสาร(วิทยุ/โทรศัพท์)
5. อุปกรณ์เบื้องต้นป้องกันการแพร่เชื้อโคโรนา  
(หน้ากากอนามัย, เจลล้างมือ เป็นต้น)
6. ป้ายบอกระยะทางก่อนถึงจุดบริการทั่วประเทศ



**\*\*กรอกข้อมูลสรุปผลการเข้าใช้บริการจุดให้บริการทั่วประเทศ  
ทางกูเกิล ชีท (google sheet) และส่งทางกลุ่มไลน์ “กลุ่ม  
เทศกาล” ก่อน 7.00 น. ตั้งแต่ 30 ธ. 64 – 5 ม.ค 65\*\***

**ติดตั้งจุดให้บริการทั่วประเทศ แล้วเสร็จ ภายในวันที่ 28 ธันวาคม 2564**







# ลักษณะและองค์ประกอบ รถบริการช่วยเหลือฉุกเฉิน



## เทศกาลปีใหม่ ปี 2565

### ลักษณะและองค์ประกอบรถบริการช่วยเหลือฉุกเฉิน

1. ป้ายประชาสัมพันธ์ “รถบริการช่วยเหลือฉุกเฉิน”
2. ชุดปฐมพยาบาล
3. อุปกรณ์สื่อสาร(วิทยุ/โทรศัพท์)
4. อุปกรณ์ช่วยเหลือรถยนต์เบื้องต้น
5. อุปกรณ์เบื้องต้นป้องกันการแพร่เชื้อโควิด (หน้ากากอนามัย, เจลล้างมือ)

### รถบริการช่วยเหลือฉุกเฉิน

- เน้นการให้บริการกรณีเกิดเหตุฉุกเฉิน : การซ่อมเบื้องต้น แบตเตอรี่หมด น้ำมันหมด เน้นให้บริการต่อประชาชน ครอบคลุมพื้นที่ในความรับผิดชอบของหมวดทางหลวง
- แจ้งผ่าน 1586 และศูนย์ประสานของแขวงทางหลวง
- แจ้งผ่าน ทางไลน์แอด 1586

**\*\*กรอกข้อมูลสรุปผลการเข้าใช้บริการ รถบริการช่วยเหลือฉุกเฉิน ทางกูเกิล ชีท (google sheet) และส่งทางกลุ่มไลน์ “กลุ่มเทศกาล” ก่อน 7.00 น.ตั้งแต่วันที่ 30 ธ.ค 64 – 5 ม.ค 65\*\***



**เตรียมความพร้อม รถบริการช่วยเหลือฉุกเฉิน แล้วเสร็จ ภายในวันที่ 28 ธันวาคม 2564**





# สรุปจำนวน รถบริการช่วยเหลือฉุกเฉิน

## เทศกาลปีใหม่ ปี 2565

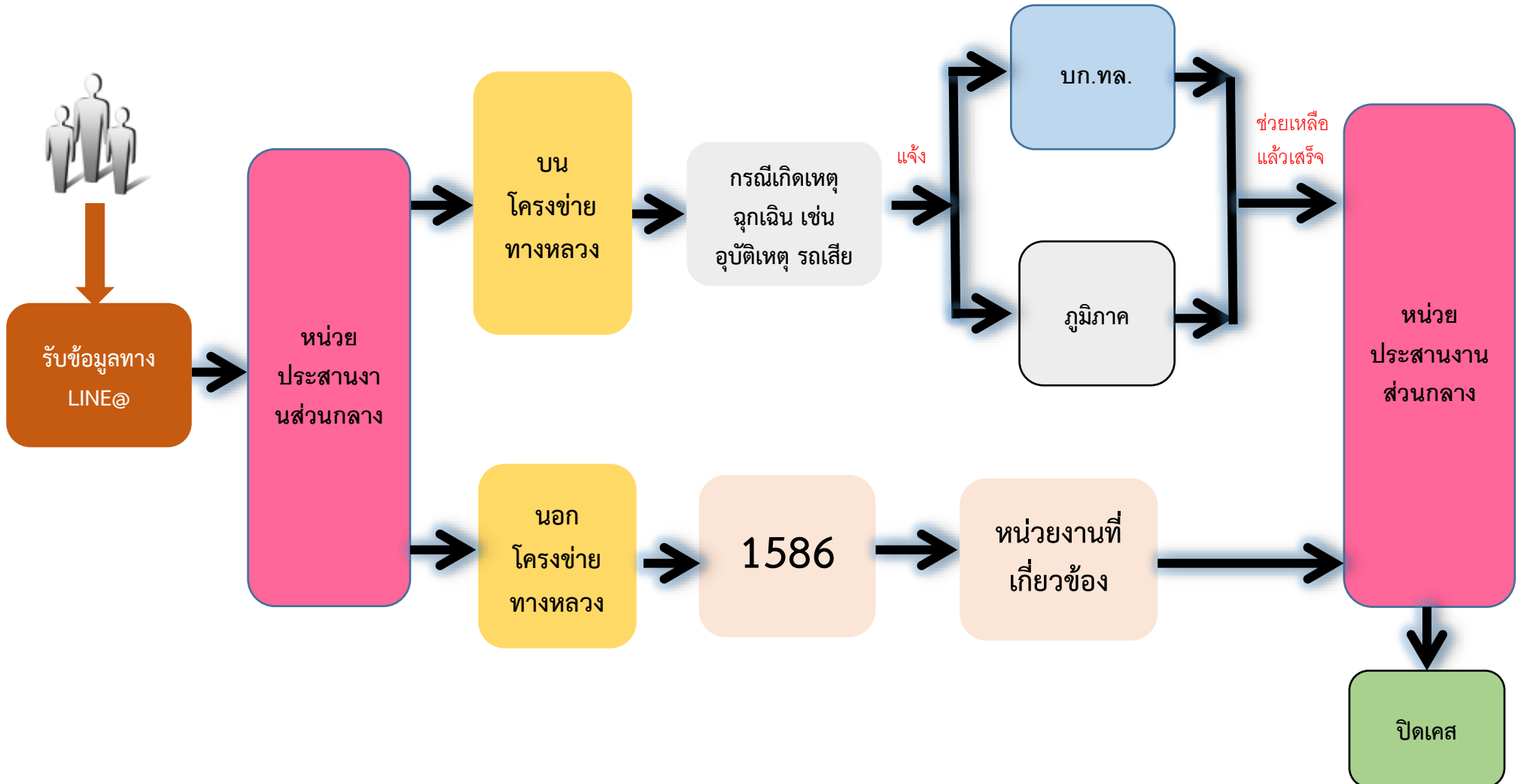
❖	รถ Mobile Service Car	จำนวน 110 คัน
❖	รถกระบะ/รถ 6 ล้อ กรมทางหลวง	จำนวน 581 คัน (ทุกหมวดทางหลวง)
❖	รถกู้ภัยทางหลวงพิเศษระหว่างเมือง	จำนวน 15 คัน
		รวมทั้งสิ้น            คัน

เกิดเหตุฉุกเฉิน  
โทร 1586 และ  
ไลน์แอด 1586





# การติดตามเหตุฉุกเฉิน เทศกาลปีใหม่ ปี 2565





# การติดตามเหตุฉุกเฉิน เทศกาลปีใหม่ ปี 2565

หน่วย  
ประสานงาน  
ส่วนกลาง

ระยะเวลาปฏิบัติงาน  
29 ธ.ค 64 – 15 ม.ค 65  
ประสานแจ้งเหตุ 24 ชั่วโมง

ภูมิภาค

- ศูนย์อำนวยความสะดวก 18 ศูนย์ (สทล.)
- ศูนย์ปฏิบัติการ 106 ศูนย์ (ขท./มอเตอร์เวย์)

บก.ทล.

- ศูนย์วิทยุเครือข่าย ของ บกทล.
- ตำรวจทางหลวง
  - มูลนิธิประจำพื้นที่ในแต่ละจังหวัด



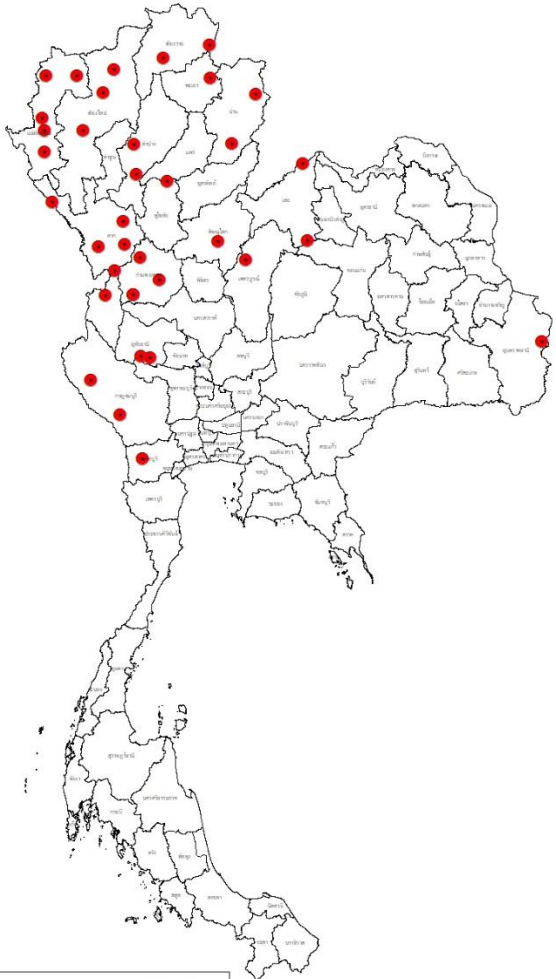
@DOH1568

ระยะเวลาปฏิบัติงาน  
29 ธ.ค 64 – 15 ม.ค 65





# แผนที่แสดงจุดบริการกางเต็นท์สำหรับประชาชน ในบริเวณหมวดทางหลวง ช่วงเทศกาลปีใหม่ 2565



0 40 80 160 240 320 Kilometers

กรมทางหลวง  
**กางเต็นท์ฟรี**  
38 แห่ง

สายด่วนกรมทางหลวง  
**1586** กรมทางหลวง  
โทรฟรี 24 ชั่วโมง กระทรวงคมนาคม

จอกาง  
เต็นท์  
โทร 1586

QR Code: ๑๒๓๔๕๖๗๘๙๐





# จุดบริการทางเดินเท้าสำหรับประชาชน

## ในบริเวณหมวดทางหลวง ช่วงเทศกาลปีใหม่ 2565

### มาตรการป้องกันและควบคุมการติดเชื้อโควิด

ผู้เข้าพักต้องได้รับการฉีดวัคซีนโควิด - 19 ครบ 2 เข็ม หากไม่ได้รับการฉีดวัคซีนฯซึ่งจะต้องตรวจ ATK ไม่เกิน 72 ชั่วโมงก่อนเข้าพักและมีการเว้นระยะห่างทางสังคม (Social Distancing) หรือตามมาตรการฯจังหวัด

**\*\*กรอกข้อมูลสรุปผลการเข้าใช้บริการ  
ทางภูเกิล ชีท (google sheet)  
และส่งทางกลุ่มไลน์ “กลุ่มจุดบริการ ทางเดินเท้า”  
ก่อน 10.00 น.ตั้งแต่วันที่ 30 ธ.ค 64 – 5 ม.ค 65\*\***





# ป้ายแนะนำทางเลี้ยวช่วงเทศกาลปีใหม่ ปี 2565

## ป้ายแนะนำทางเลี้ยวเนื่องจากถนนสายหลักติดขัด



## 1. แบบป้ายก่อนถึงทางแยก



## 2. แบบป้ายที่ติดตั้งอย่างน้อยทุก 5 กม. หรือให้มีตามความเหมาะสม



**\*\*\* ส่งข้อมูล เส้นทางเลี้ยวพร้อม PLAN เส้นทางจุดเริ่มต้นและจุดหมาย \*\*\***

ที่ Email : [ems.bmm2014@gmail.com](mailto:ems.bmm2014@gmail.com) ภายในวันที่ 21 ธันวาคม 2564



# รายงานการติดตั้งป้าย ทางเลี้ยวช่วงเทศกาล

กำหนดจุดติดตั้งตามเส้นทางเริ่มต้นจนถึงจุดหมาย ให้ติดตั้งให้แล้วเสร็จ วันที่ 21 ธันวาคม 2564



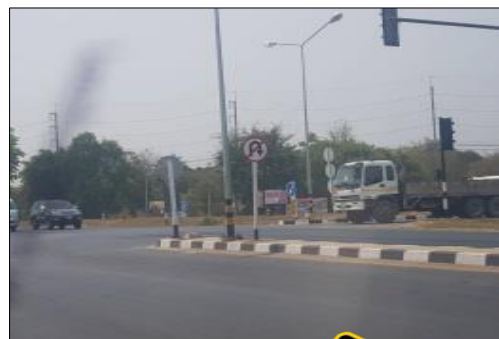




# การปิดการจราจรบริเวณทางแยก เพื่ออำนวยความสะดวก



## การเดินทางบนเส้นทางหลักช่วงเทศกาลปีใหม่ ปี 2565



ติดตั้งป้ายประชาสัมพันธ์  
ปิดจุดทางแยก/ป้ายแนะนำ  
ภายในวันที่ 21 ธันวาคม 2564

ปิดจุดทางแยก/ป้ายแนะนำ  
แล้วเสร็จ ภายในวันที่ 28 ธันวาคม 2564

**\*\*** ส่งข้อมูลติดตั้งป้ายประชาสัมพันธ์ปิดจุดทางแยก **\*\***  
ที่ Email : [ems.bmm2014@gmail.com](mailto:ems.bmm2014@gmail.com)  
ภายในวันที่ 28 ธันวาคม 2564





# การปิดจุดกลับรถ (U-TURN) บนทางหลวง ช่วงเทศกาลสงกรานต์ ปี 2564



ติดตั้งป้ายประชาสัมพันธ์  
ปิดจุดกลับรถ (U-TURN)  
ภายในวันที่ 21 ธันวาคม 2564

ปิดจุดกลับรถ (U-TURN)  
แล้วเสร็จ ภายในวันที่ 28 ธันวาคม 2564

**\*\*** ส่งข้อมูลติดตั้งป้ายประชาสัมพันธ์ปิดจุดกลับรถ (U-TURN) **\*\***

ที่ Email : [ems.bmm2014@gmail.com](mailto:ems.bmm2014@gmail.com)

ภายในวันที่ 28 ธันวาคม 2564





# สำนักอำนวยความปลอดภัย





# การรายงานอุบัติเหตุลงระบบ HAIMS





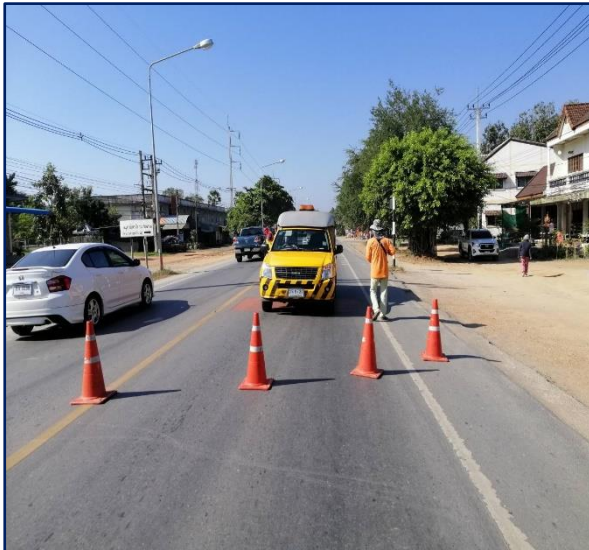
# การรายงานการเกิดอุบัติเหตุใหญ่ ศูนย์ปลอดภัยคมนาคม กระทรวงคมนาคม

## อุบัติเหตุใหญ่ หมายถึง

- อุบัติเหตุทางถนนที่มีจำนวนผู้เสียชีวิต 2 ราย ขึ้นไป
- หรือผู้บาดเจ็บตั้งแต่ 4 ราย ขึ้นไป
- หรือผู้บาดเจ็บ+ผู้เสียชีวิต ตั้งแต่ 4 ราย ขึ้นไป

เร่งรายงานห้อง Line รทร.1  
และ ลงระบบ HAIMS

และอุบัติเหตุที่เป็นที่สนใจของประชาชน เช่น บุคคลสำคัญหรือบุคคลสาธารณะเกิดการบาดเจ็บ Admit หรือเสียชีวิตจากอุบัติเหตุ หรือรถน้ำมัน รถสารเคมี เกิดอุบัติเหตุ จนเกิดเพลิงไหม้ หรือสารเคมีฟุ้งกระจายไปสู่ชุมชนทางถนนให้รายงานอุบัติเหตุใหญ่ด้วย

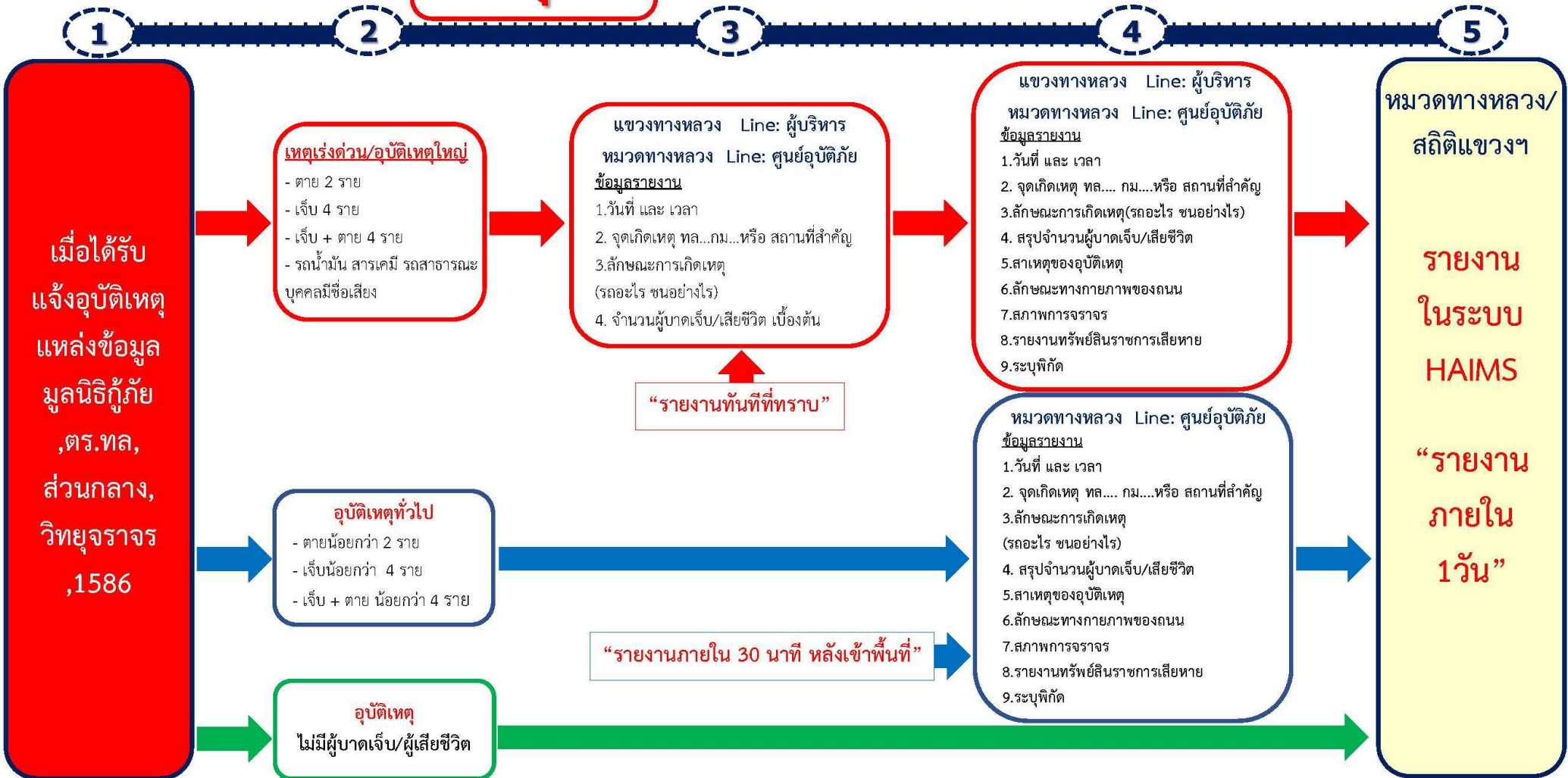




# การรายงานอุบัติเหตุ

## สรุป

## การรายงานอุบัติเหตุ 5 ขั้นตอน





# การรายงานอุบัติเหตุลงระบบ HAIMS



- ✓ อุบัติเหตุของวันที่ผ่านมาจะต้องถูกบันทึกลงระบบให้แล้วเสร็จในเวลา 07.00 น.
- ✓ กรณีอุบัติเหตุรุนแรง ขอให้รายงานโดยเร็วที่สุดในระบบ (สถานะเป็น “ไม่ครบ” ก็ได้/อย่าเป็น “ร่าง”)
- ✓ ในกรณี ที่สถานะเป็น “ร่าง” หรือ “ไม่ครบ” เมื่อมีการเปลี่ยนแปลงข้อมูล ให้แจ้งประสานที่ สป. ทุกครั้งที่เบอร์ 24110
- ✓ มูลเหตุ ถ้าใส่ อื่นๆ ให้ใส่ description ด้วย
- ✓ กรณี รายละเอียดอุบัติเหตุ ขอให้กรอกให้ครบสมบูรณ์ (อ่านแล้วเข้าใจสถานการณ์ การเกิดเหตุ)
- ✓ เน้นย้ำ แขวงที่ครอบคลุมพื้นที่ 2 จังหวัด ให้ตรวจสอบและอัปเดตข้อมูลทั้ง 2 จังหวัด ก่อนลงระบบ HAIMS





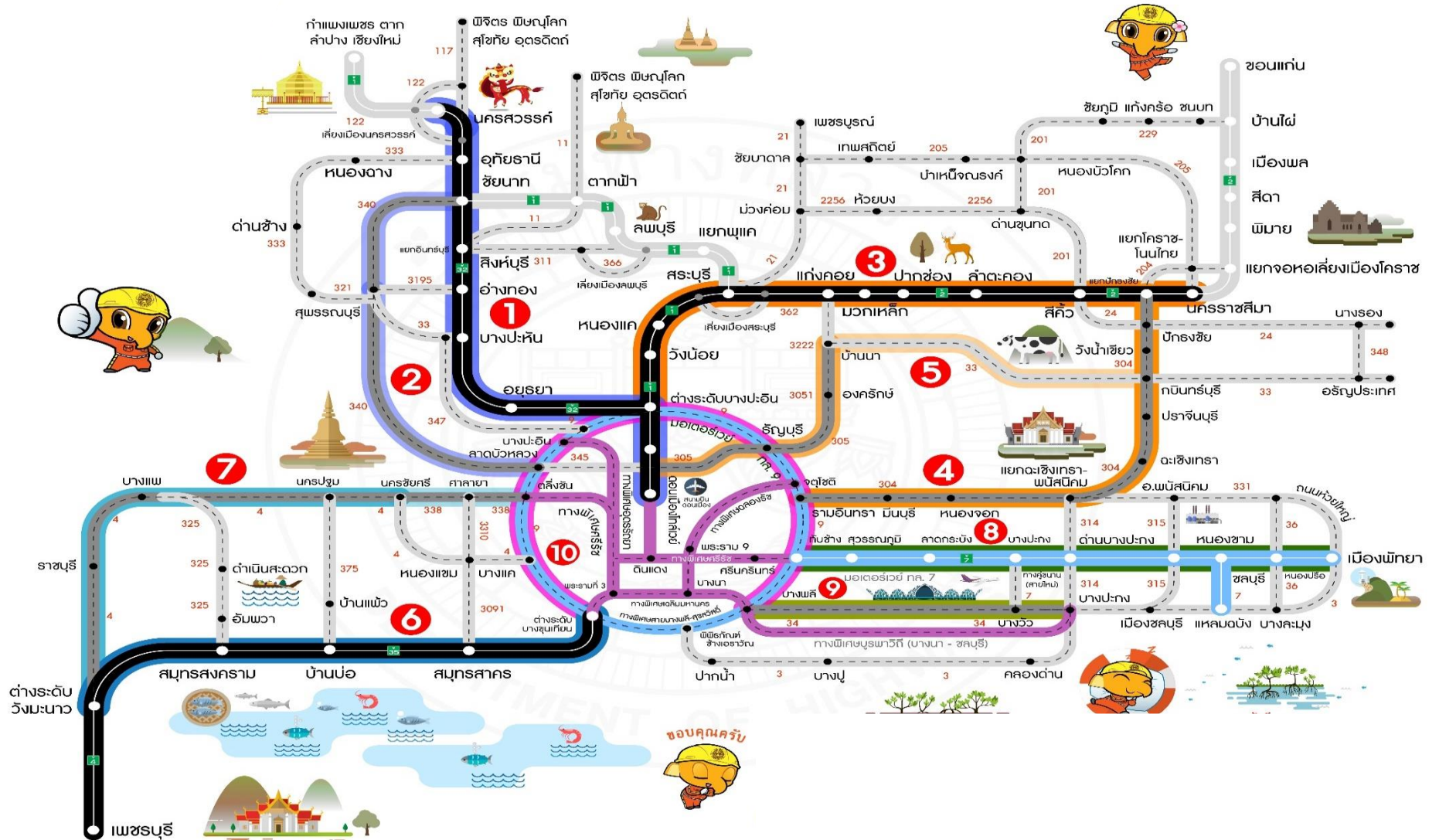
# ศูนย์บริหารการจราจรและอุบัติเหตุ Traffic Operations Center (TOC)







# การอำนวยความสะดวกและความปลอดภัยใน 10 เส้นทาง ที่มีการจราจรหนาแน่นช่วงเทศกาลปีใหม่ 2565





# การอำนวยความสะดวกและความปลอดภัยใน 10 เส้นทาง ที่มีการจราจรหนาแน่นช่วงเทศกาลปีใหม่ 2565



ภาค	เส้นทาง
เหนือ	<ol style="list-style-type: none"> <li>1. ดอนเมือง – รังสิต – ต่างระดับบางปะอิน (ทล.1) – อัญญา – บางปะหัน – อ่างทอง – สิงห์บุรี – ชัยนาท – อุทัยธานี – นครสวรรค์ (ทล.32) <b>(ระยะทาง 172 กม.)</b></li> <li>2. ลาดบัวหลวง – สุพรรณบุรี – ชัยนาท (ทล.340) <b>(ระยะทาง 164 กม.)</b></li> </ol>
อีสาน	<ol style="list-style-type: none"> <li>3. ต่างระดับบางปะอิน – วังน้อย – หนองแค – สระบุรี (ทล. 1) – แก่งคอย – ปากช่อง – ลำตะคอง – สีคิ้ว – แยกปักธงชัย – นครราชสีมา (ทล.2) <b>(ระยะทาง 195 กม.)</b></li> <li>4. รามอินทรา – มีนบุรี – หนองจอก – แยกฉะเชิงเทรา/พนัสนิคม – ฉะเชิงเทรา – ปราจีนบุรี – กบินทร์บุรี – แยกปักธงชัย (ทล.304) <b>(ระยะทาง 278 กม.)</b></li> <li>5. รังสิต – ัญบุรี – องค์กรักษ์ – บ้านนา (ทล.305) – กบินทร์บุรี (ทล.33) <b>(ระยะทาง 135 กม.)</b></li> </ol>

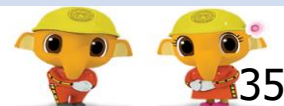




# การอำนวยความสะดวกและความปลอดภัยใน 10 เส้นทาง ที่มีการจราจรหนาแน่นช่วงเทศกาลปีใหม่ 2565

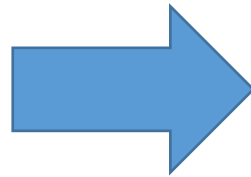


ภาค	เส้นทาง
ใต้	<p>6. ต่างระดับบางขุนเทียน – สมุทรสาคร – บ้านบ่อ – สมุทรสงคราม – ต่างระดับวังมะนาว (ทล.35) <b>(ระยะทาง 75 กม.)</b></p> <p>7. ตลิ่งชัน – ศาลายา – นครชัยศรี (ทล 338) – นครปฐม – บางแพ – ราชบุรี – ต่างระดับวังมะนาว (ทล. 4) <b>(ระยะทาง 120 กม.)</b></p>
ตะวันออก	<p>8. ทับช้าง – สุวรรณภูมิ – ลาดกระบัง – บางปะกง – หนองขาม – หนองปรือ - พัทยา (ทล.7) <b>(ระยะทาง 119 กม.)</b></p> <p>9. บางนา – บางพลี – บางวัว – บางปะกง (ทล.34) <b>(ระยะทาง 38 กม.)</b></p>
ถนนวงแหวน	<p>10. วงแหวนกาญจนภิเษกฝั่งตะวันออก และฝั่งตะวันตก (ทล 9) <b>(ระยะทาง 148 กม.)</b></p>





เส้นทางเฝ้า  
ระวังลดและ  
รณรงค์ป้องกัน  
อุบัติเหตุ



จุดเฝ้าระวังและ  
ป้องกันอุบัติเหตุ  
บริเวณโครงการ  
ก่อสร้าง



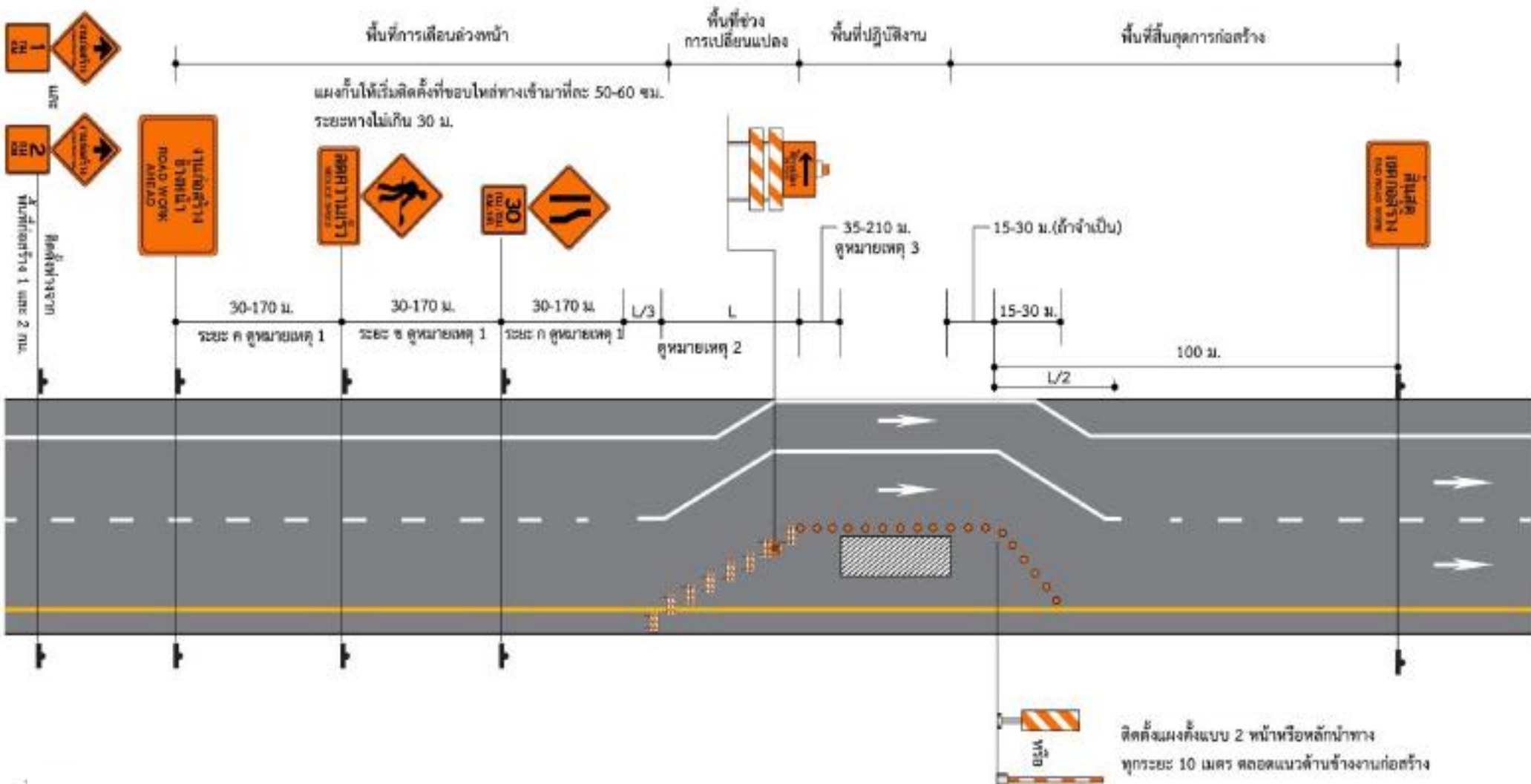


# มาตรการบริหารการจราจรในพื้นที่ก่อสร้างใน 10 เส้นทาง ที่มีการจราจรหนาแน่นช่วงเทศกาลปีใหม่ 2565

- โครงการก่อสร้าง /สำนักงานทางหลวง/แขวงทางหลวง
  - สรุปรูปแบบการจัดจราจรช่วงเทศกาล
    - ✓ พิจารณาการคืนผิวจราจรให้เท่าช่วงปกติ
    - ✓ กรณีที่มีการจราจรสะสม จัดเตรียมแผนทางเบี่ยง และหารื้อสำนักอำนวยความปลอดภัยหรือสำนักสำรวจออกแบบ
- แขวงทางหลวง
  - สรุปสภาพปัญหาและแผนผังการจราจรในพื้นที่ก่อสร้าง
  - สรุปแนวทางการแก้ไขปัญหาเมื่อมีการจราจรติดขัดและสะสม
  - ภาพถ่ายการติดตั้งอุปกรณ์อำนวยความปลอดภัยและไฟฟ้าแสงสว่าง
  - เมื่อเกิดเหตุการณ์ใหญ่ /การจราจรติดขัดสะสม ให้รายงานในห้องผู้บริหาร จนกว่าจะคลี่คลาย



# ตัวอย่างรูปแบบการจัดการจราจรในพื้นที่ก่อสร้าง

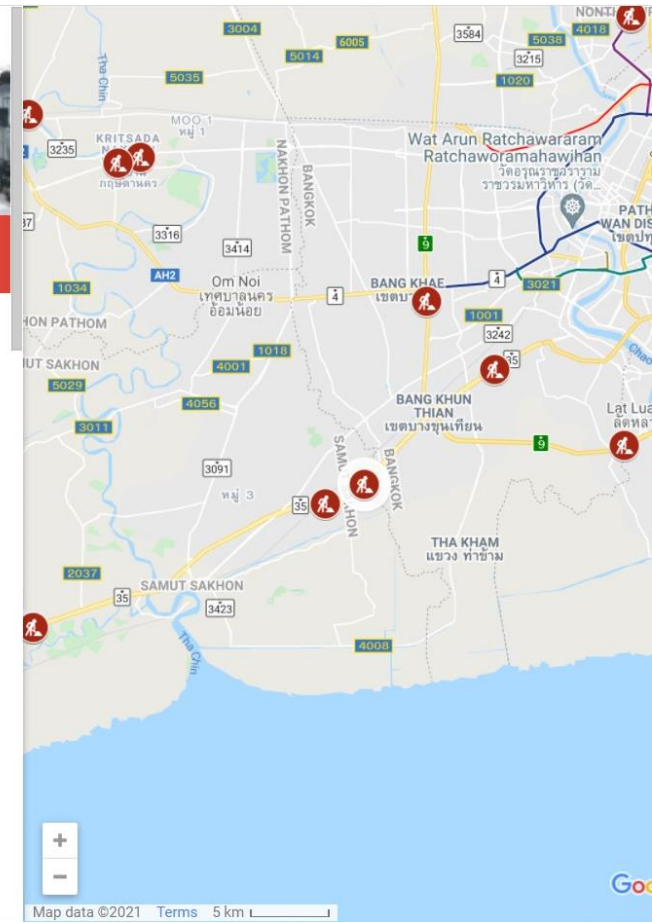




# จุดเฝ้าระวังและป้องกันอุบัติเหตุบริเวณโครงการก่อสร้าง



- หมายเลข ทางหลวง  
ถล.35
- ลำดับ  
15
- สถานะวันที่กรอก  
22 พย.64
- สำนักทางหลวง  
13
- แขวงทางหลวง  
สมุทรสาคร
- ตำบล  
อ้อมน้อย
- อำเภอ  
กระทุ่มแบน



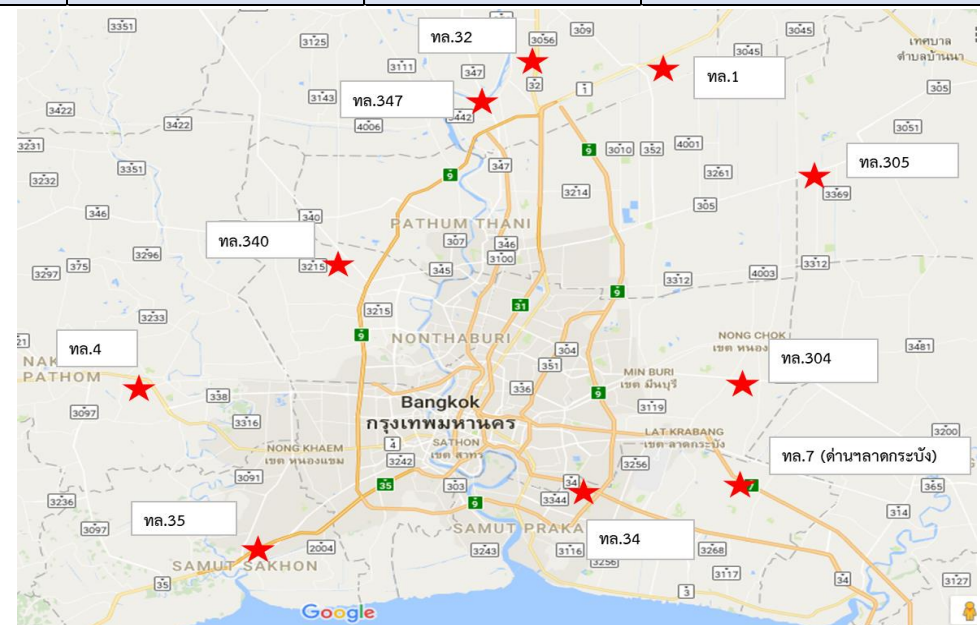
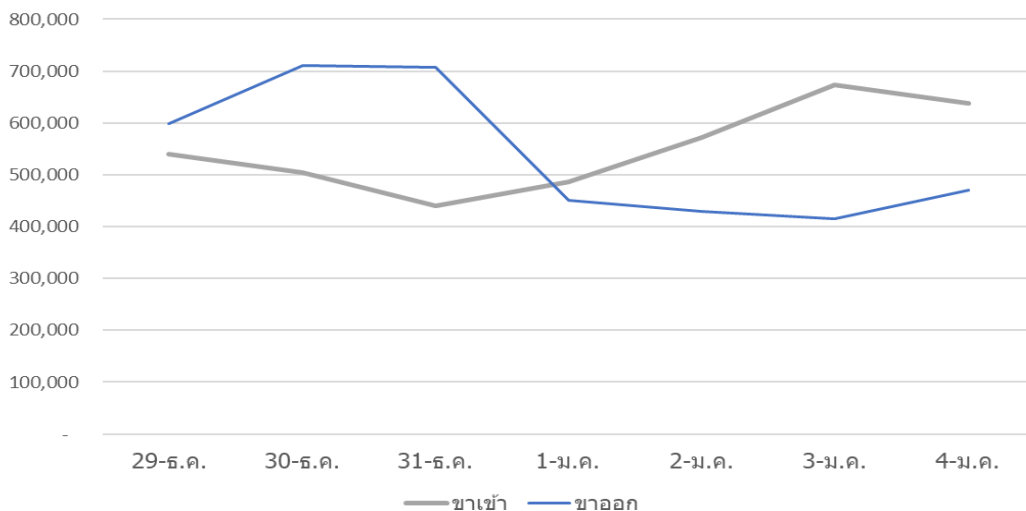


# สรุปข้อมูลคาดการณ์ปริมาณจราจรบนทางหลวงสายหลักและมอเตอร์เวย์ ช่วงเทศกาลปีใหม่ 2565 (วันที่ 29 ธันวาคม 2564 - 4 มกราคม 2565)



	ขาเข้า	ขาออก	รวม
คาดการณ์ช่วงเทศกาลปีใหม่ 2565 (วันพุธที่ 29 ธันวาคม 2564 - วันอังคารที่ 4 มกราคม 2565)	3,852,687	3,784,129	7,636,816
ช่วงเทศกาลปีใหม่ 2564 (วันอังคารที่ 29 ธันวาคม 2563 - วันจันทร์ที่ 4 มกราคม 2564)	3,213,422	3,115,551	6,328,973
ช่วงเทศกาลปีใหม่ 2563 (วันศุกร์ที่ 27 ธันวาคม 2562 - วันพฤหัสบดีที่ 2 มกราคม 2563)	3,923,716	3,858,419	7,782,135
ช่วงเทศกาลปีใหม่ 2562 (วันพฤหัสบดีที่ 27 ธันวาคม 2561 - วันพุธที่ 2 มกราคม 2562)	3,899,163	4,048,010	7,947,173
ช่วงเวลาปกติ (วันพุธที่ 17 พฤศจิกายน 2564 - วันอังคารที่ 23 พฤศจิกายน 2564)	3,599,409	3,551,237	7,150,646
เปรียบเทียบช่วงเทศกาลปีใหม่ 2564	19.9%	21.5%	20.7%
เปรียบเทียบช่วงเทศกาลปีใหม่ 2563	-1.8%	-1.9%	-1.9%
เปรียบเทียบช่วงเทศกาลปีใหม่ 2562	-1.2%	-6.5%	-3.9%
เปรียบเทียบช่วงเวลาปกติ	7.0%	6.6%	6.8%

คาดการณ์ปริมาณจราจรเข้าออกกรุงเทพมหานครบนทางหลวงสายหลัก และมอเตอร์เวย์ ช่วงเทศกาลปีใหม่ 2565







# Application รายงานสภาพการจราจร โทรฟรี สำหรับการเดินทางบนทางหลวงทั่วประเทศ

M Traffic  
สำหรับการเดินทางบน Motorway



Thailand Highway Traffic  
สำหรับการเดินทางบนทางหลวงทั่วประเทศ





# แผนที่เส้นทางเลือก ช่วงเทศกาลปีใหม่ ปี 2565





# แผนที่เส้นทางเลือกช่วงเทศกาลปีใหม่ 2565



เส้นทางเลือก

# 25 เทศกาล

# 64

วันที่ 22 มีนาคม 2564 เวลา 09:54 น.



ข้อมูลเพิ่มเติมที่

สายด่วนกรมทางหลวง 1586

[www.doh.go.th](http://www.doh.go.th) (สภามทสรราช)

activitiesdoh

departmentofhighway

prdoh1

- ติดขัด
- เคลื่อนตัวได้ช้า
- ชะลอตัว
- คล่องตัว





# แผนที่เส้นทางเลือกช่วงเทศกาลปีใหม่ 2565 (ภาคเหนือ)



เส้นทางเลือก เทศกาล **2564** ภาคเหนือ

วันที่ 22 มีนาคม 2564 เวลา 09:55 น.



**ติดต่อ**

- เคลื่อนตัวได้ช้า
- ชะลอตัว
- คล่องตัว

ข้อมูลเพิ่มเติมที่  
สายด่วนกรมทางหลวง 1586  
www.doh.go.th (กรมทางหลวง)

- activitiesdoh
- departmentofhighway
- prdoht



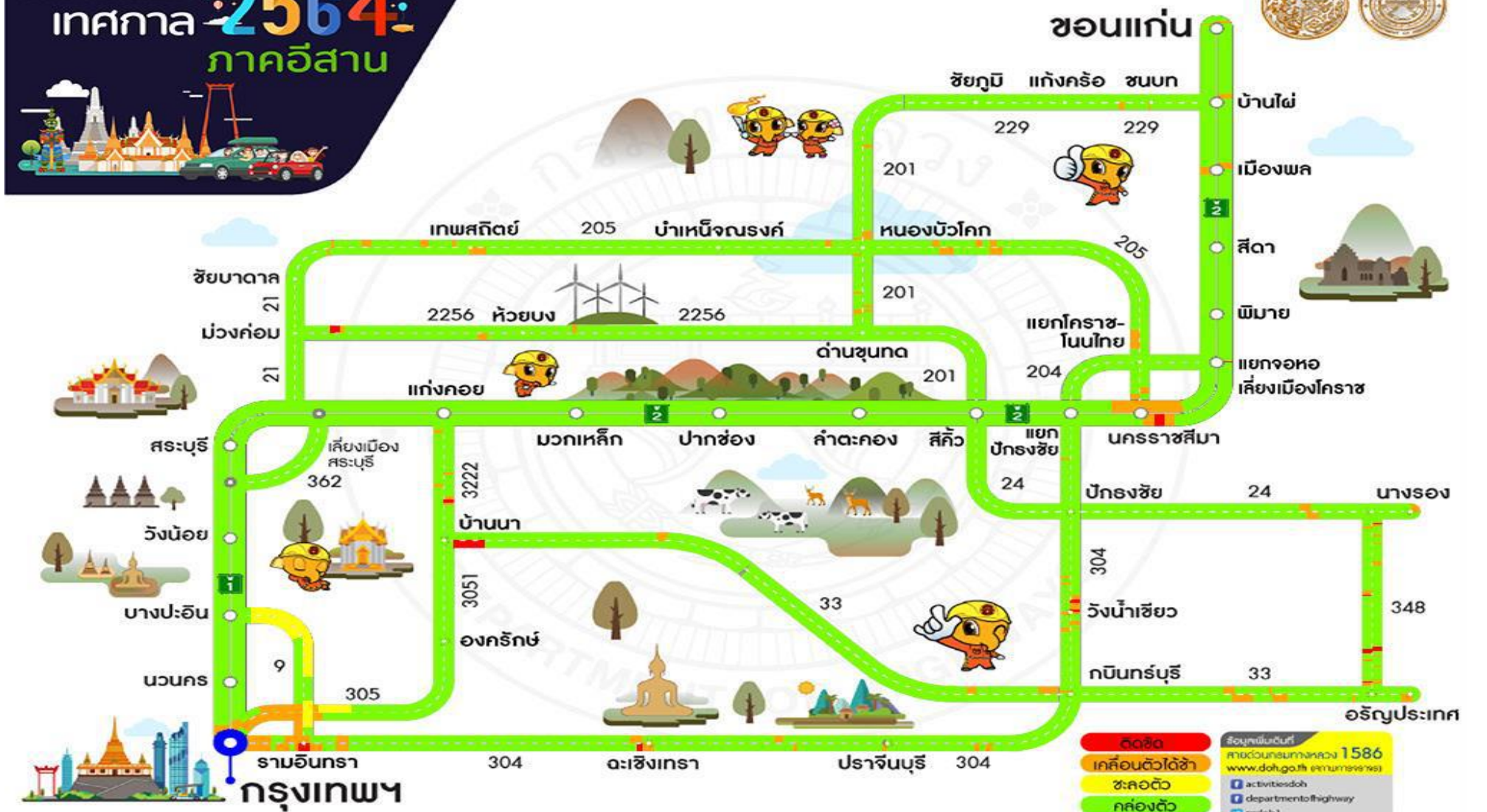


# แผนที่เส้นทางเลือกช่วงเทศกาลปีใหม่ 2565 (ภาคอีสาน)



เส้นทางเลือก  
เทศกาล **2564**  
ภาคอีสาน

วันที่ 22 มีนาคม 2564 เวลา 09:55 น.





# แผนที่เส้นทางเลือกช่วงเทศกาลปีใหม่ 2565 (ภาคตะวันออก)

เดินทาง อุ่นใจ  
ปลอดภัยไม่ทิ้งกรมทางหลวง

เส้นทางเลือก  
เทศกาล **2564**  
ภาคตะวันออก

วันที่ 22 มีนาคม 2564 เวลา 09:55 น.



- ปิดชิด
- เคลื่อนตัวได้ช้า
- ชะลอตัว
- คล่องตัว

ข้อมูลเพิ่มเติม  
สายด่วนกรมทางหลวง 1586  
[www.doh.go.th](http://www.doh.go.th) (สามารถจราจร)

activitiesdoh  
 departmentofhighway  
 prdoh1





# แผนที่เส้นทางเลือกช่วงเทศกาลปีใหม่ 2565 (ภาคใต้)



เส้นทางเลือก  
เทศกาล **2564**  
ภาคใต้

วันที่ 22 มีนาคม 2564 เวลา 09:55 น.



กรุงเทพฯ



ราชบุรี

บางแพ 4

นครปฐม 4 นครชัยศรี 338

ศาลายา 338

ตลิ่งชัน 338

325

325

325

375

4

3310

9

ดำเนินสะดวก

หนองแขม

บางแค 4

อัมพวา

บ้านแพ้ว

3091

9

สมุทรสงคราม

บ้านบ่อ

สมุทรสาคร

ต่างระดับบางขุนเทียน/พระราม 2

ต่างระดับ  
วิังมะนาว

เพชรบุรี



- ตัดชิด
- เคลื่อนตัวได้ช้า
- ชะลอตัว
- คล่องตัว

ข้อมูลเพิ่มเติม  
สายด่วนกรมทางหลวง 1586  
[www.doh.go.th](http://www.doh.go.th) (สายกรมจราจร)  
activitiesdoh  
departmentofhighway  
prdoh1





# ข้อมูล DOWNLOAD และการรายงานข้อมูล



สามารถดาวน์โหลดได้ในวันที่ 15 ธ.ค. 64

1.PWP นำเสนอเทศกาลปีใหม่ ปี 2565

2.แบบรายงานสภาพการจราจรบริเวณทางแยก/จุดกัลบรถ

(ส่งมาทาง [ems.bmm2014@gmail.com](mailto:ems.bmm2014@gmail.com) ขอข้อมูลภายในวันที่ 24 ธันวาคม 2564)

3.แบบรายงานป้ายแนะนำทางเลี้ยว

(ส่งมาทาง [ems.bmm2014@gmail.com](mailto:ems.bmm2014@gmail.com) ขอข้อมูลภายในวันที่ 24 ธันวาคม 2564)

4.แผนที่เส้นทางเลือก

5.สรุปปัญหาและอุปสรรค

(ส่งมาทาง [ems.bmm2014@gmail.com](mailto:ems.bmm2014@gmail.com) ขอข้อมูลภายในวันที่ 6 มกราคม 2565)

6.รายชื่อผู้ปฏิบัติงาน

(ส่งมาทาง [bmm.emer99@gmail.com](mailto:bmm.emer99@gmail.com) ขอข้อมูลภายในวันที่ 24 ธันวาคม 2564)

7.QR CODE LINE @DOH1586

**Download** ได้ที่เว็บสำนักบริหารบำรุงทาง <http://bmm.doh.go.th>







# ข้อมูล DOWNLOAD และการรายงานข้อมูล



สามารถดาวน์โหลดได้ในวันที่ 15 ธ.ค. 64

7.ป้ายประชาสัมพันธ์รณรงค์ (ติดตั้งภายในสำนักงาน, เต็นท์) (แบบเดิม)

8.ป้ายประชาสัมพันธ์รณรงค์ (ติดตั้งหน้าสำนักงานแขวงทางหลวง/หมวดทางหลวง) (แบบเดิม)

9.ป้ายประชาสัมพันธ์รณรงค์ (ติดข้างรถ) (แบบเดิม)

10. สรุปผลการเข้าใช้บริการจุดให้บริการทั่วไทย ทาง กูเกิล ชีท (google sheet)

ส่งทางไลน์ “กลุ่มเทศกาล” ก่อน 7.00 น.ตั้งแต่วันที่ 30 ธ.ค 64 – 5 ม.ค 65

11. สรุปผลการเข้าใช้บริการรถบริการเคลื่อนที่เร็วทาง กูเกิล ชีท (google sheet)

ส่งทางไลน์ “กลุ่มเทศกาล” ก่อน 7.00 น.ตั้งแต่วันที่ 30 ธ.ค 64 – 5 ม.ค 65

11. สรุปผลการเข้าใช้บริการรถบริการเคลื่อนที่เร็วทาง กูเกิล ชีท (google sheet)

ส่งทางไลน์ “กลุ่มจุดบริการ กางเต็นท์” ก่อน 10.00 น.ตั้งแต่วันที่ 30 ธ.ค 64 – 5 ม.ค 65

ศูนย์บริหารงานอุบัติเหตุ เบอร์ติดต่อ 23544 - 23545

**Download** ได้ที่เว็บสำนักบริหารบำรุงทาง <http://bmm.doh.go.th>



**เดินทาง อุ่นใจ**  
ปลอดภัยไปกับกรมทางหลวง

**1586** สายด่วนกรมทางหลวง  
DOH Call Center

โทรฟรี **24 ชม.**  
ทุกเครือข่าย

สวมหน้ากากทุกครั้ง  
เมื่อออกปฏิบัติงาน



**กรมทางหลวง**  
Department of Highways

**BHMM**  
BUREAU OF HIGHWAYS MAINTENANCE MANAGEMENT  
สำนักบริหารบำรุงทาง

**สำนักอำนวยความปลอดภัย**  
Bureau of Highway Safety