



โครงการสำรวจและประเมินสภาพโครงข่ายทางหลวง
เพื่อเพิ่มประสิทธิภาพใช้จ่ายงบประมาณบำรุงรักษา
ทางหลวงในระยะยาว



BHMM
BUREAU OF HIGHWAYS MAINTENANCE MANAGEMENT
สำนักบริหารบำรุงทาง

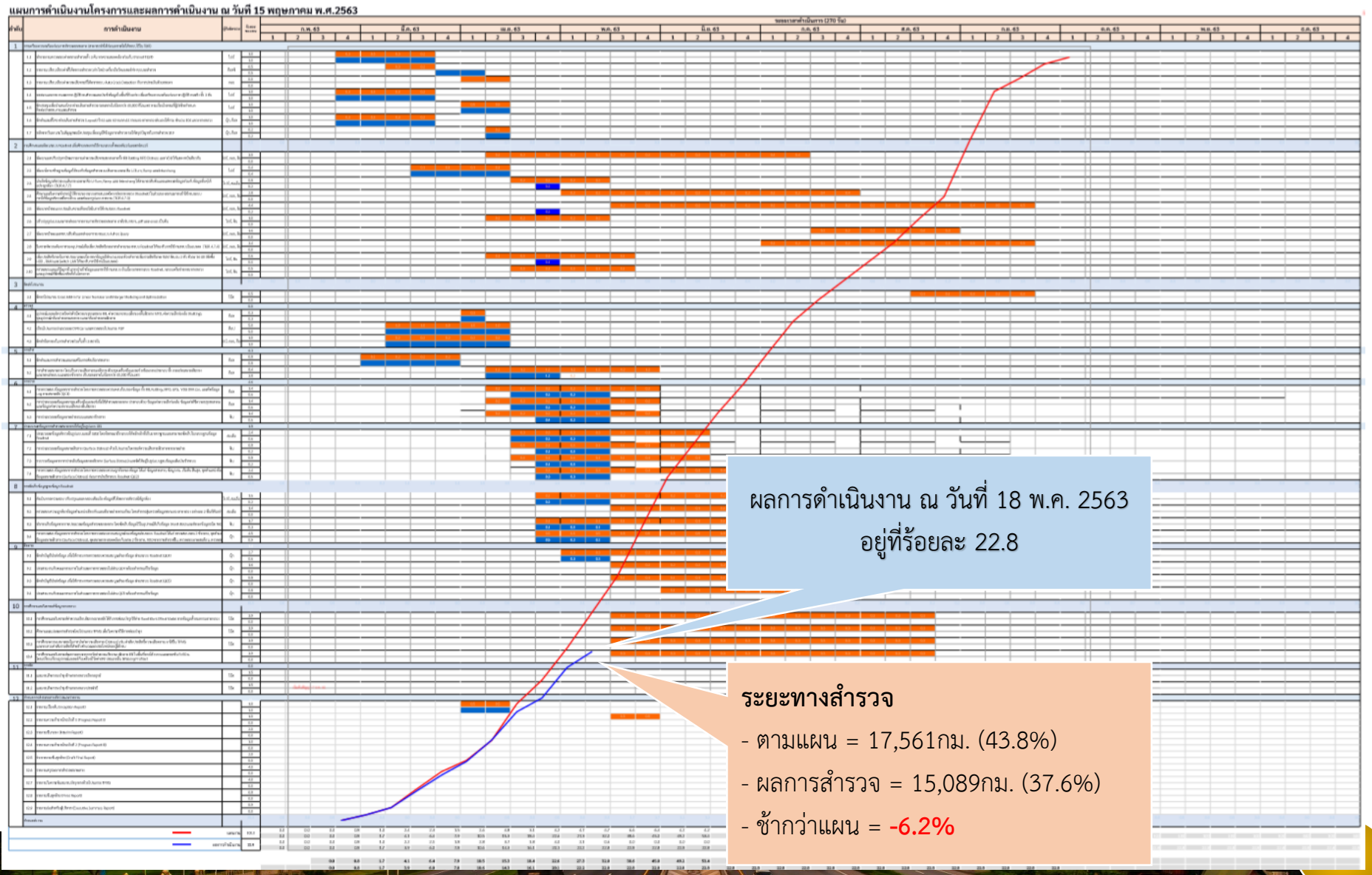
Inception report

24 เมษายน 2563

หัวข้อการนำเสนอ

1. ผลการดำเนินงานในปัจจุบัน
2. รายงานผลประกาศโรคระบาด Covid 19
3. ปัญหาและอุปสรรค

1. ผลการดำเนินงานในปัจจุบัน

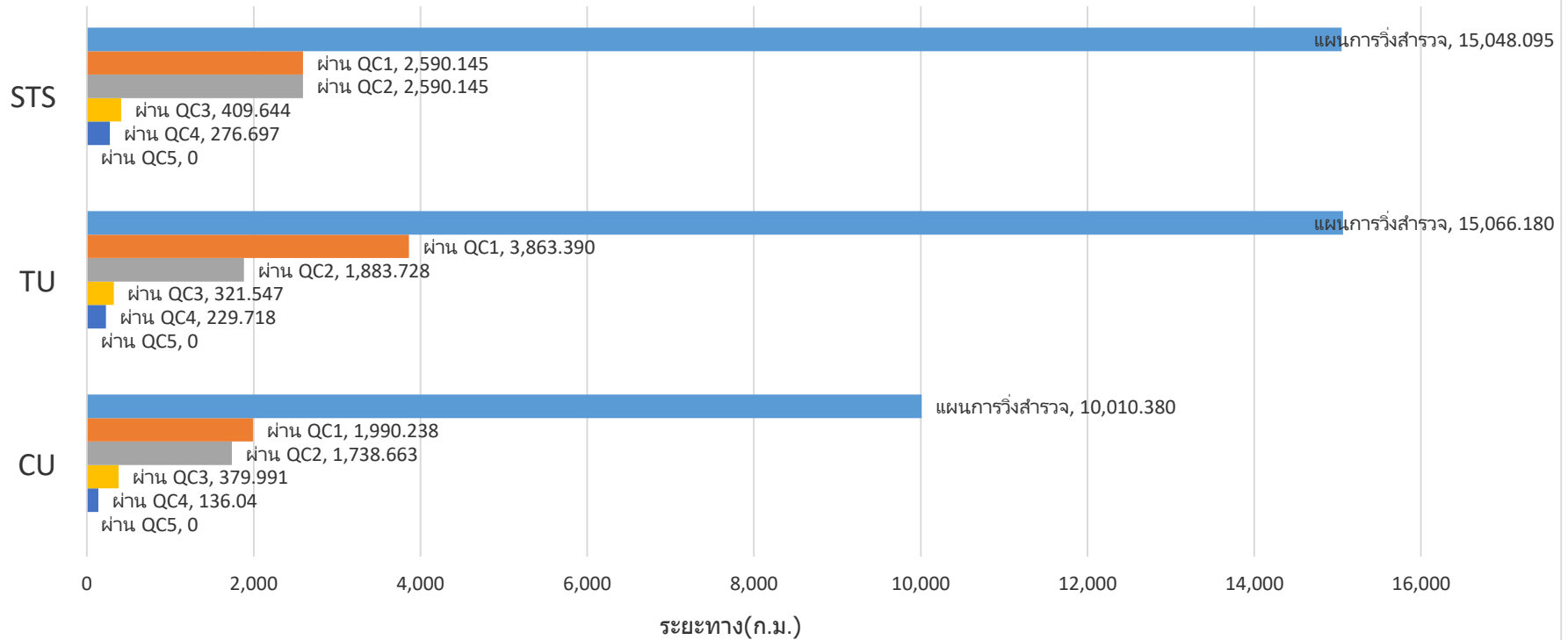


1. ผลการดำเนินงานในปัจจุบัน

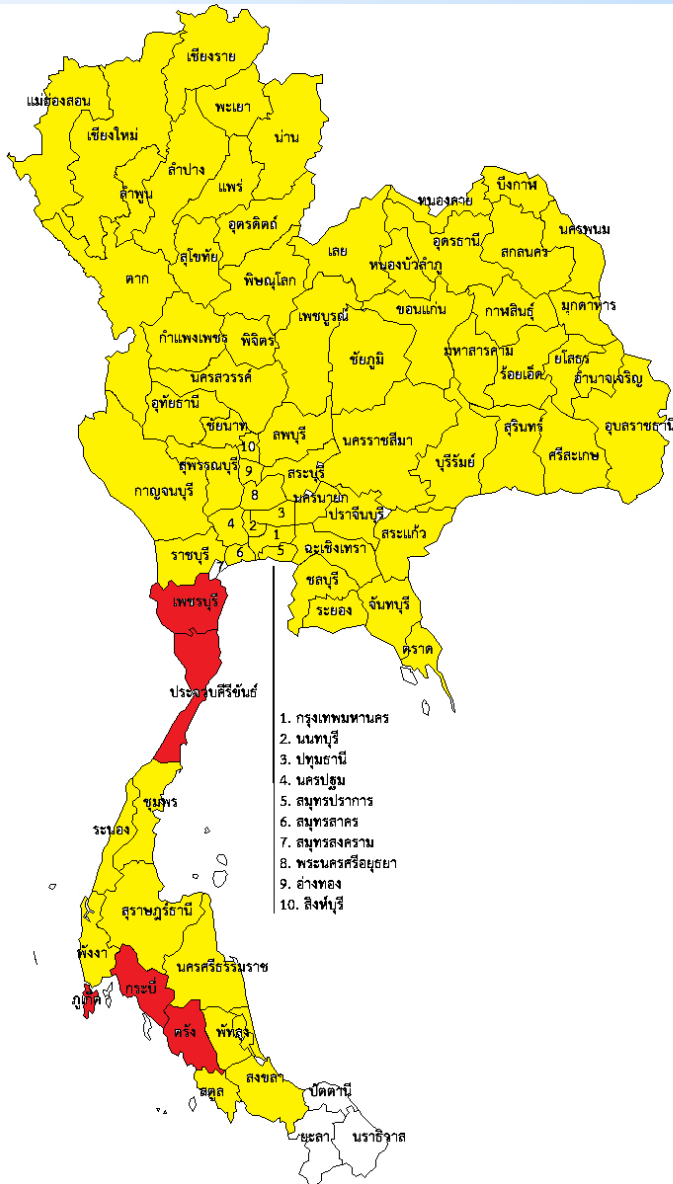
ลำดับ	รายละเอียด	ระยะทางสะสม (กิโลเมตร)				หมายเหตุ
		CU	TU	STS	รวม	
ทีมตรวจสอบข้อมูลจากที่ปรึกษา						
1	แผนการวิ่งสำรวจ	10,010.380	15,066.180	15,048.095	40,124.655	
2	ผลการวิ่งสำรวจ	4,743.503	4,801.990	5,543.987	15,089.480	
3	ผ่าน QC1	1,990.238	3,863.390	2,590.145	8,443.773	
4	ข้อมูลสภาพทาง (IRI, Rutting, MPD)	1,738.663	3,863.390	2,590.145	8,192.198	
5	ผ่าน QC2	1,738.663	1,883.728	2,590.145	6,212.536	
6	ประเมิน	1,348.191	887.004	1,988.100	4,223.295	
7	นำเข้าระบบ Roadnet	587.155	1,385.366	863.163	2,835.684	
8	การประมวลผลภาพบนระบบ Roadnet	587.155	1,045.534	863.163	2,495.852	
9	ผ่าน QC3	379.991	321.547	409.644	1,111.182	
ทีมตรวจสอบข้อมูลกรมทางหลวง						
11	อยู่ระหว่างดำเนินการ/รอแก้ไข QC4	75.26	91.829	36.9	203.988	
12	ผ่าน QC4	136.04	229.718	276.697	642.457	
13	อยู่ระหว่างดำเนินการ/รอแก้ไข QC5	0	0	0	0	
14	ผ่าน QC5	0	0	0	0	

1. ผลการดำเนินงานในปัจจุบัน

แผน-ผลการดำเนินงานแต่ละกระบวนการ



2. รายงานผลประกาศโรคระบาด Covid 19



รหัสสำนัก	ชื่อสำนักแขวง ทางหลวง	รหัสแขวง ทางหลวง	ชื่อแขวงทางหลวง	ระยะทาง สำรวจ (กม.)	เบอร์ติดต่อ	หน่วยงาน	หมายเหตุ
330	สำนักงานทาง หลวงที่ 15 (ประจวบคีรีขันธ์)	338	ขท.เพชรบุรี	264.311			ปิดโรงแรมทั้งจังหวัด มีมาตรการถึงสิ้นเดือน พ.ค. (สำรวจแล้ว)
		333	ขท.ประจวบคีรีขันธ์ (หัวหิน)	509.873	032-603-183	ศูนย์โควิท จังหวัด ประจวบคีรีขันธ์	ปิดโรงแรมทั้งจังหวัด มีมาตรการถึงสิ้นเดือน พ.ค.
		332	ขท.ชุมพร	495.826	077-613-478	ศูนย์โควิท จังหวัดชุมพร	ปิดโรงแรมทั้งจังหวัด มีมาตรการถึงสิ้นเดือน พ.ค.
320	สำนักงานทาง หลวงที่ 16 (นครศรีธรรมราช)	325	ขท.สุราษฎร์ธานีที่ 1 (พุนพิน)	220.859	082-800-0837	ศูนย์โควิท จังหวัด สุราษฎร์ธานี	สามารถเข้าได้ แต่ต้องปฏิบัติตามหลักการลดการแพร่เชื้อ (สวมหน้ากาก Social distance) โรงแรมให้บริการ
		328	ท.สุราษฎร์ธานีที่ 2 (กาญจนดิษ)	153.797	082-800-0837	ศูนย์โควิท จังหวัด สุราษฎร์ธานี	สามารถเข้าได้ แต่ต้องปฏิบัติตามหลักการลดการแพร่เชื้อ (สวมหน้ากาก Social distance) โรงแรมให้บริการ
		329	ขท.สุราษฎร์ธานีที่ 3 (เวียงสระ)	300.724	082-800-0837	ศูนย์โควิท จังหวัด สุราษฎร์ธานี	สามารถเข้าได้ แต่ต้องปฏิบัติตามหลักการลดการแพร่เชื้อ (สวมหน้ากาก Social distance) โรงแรมให้บริการ
		326	ขท.นครศรีธรรมราชที่ 2 (ทุ่งสง)	375.883	062-2452378	ศูนย์โควิท จังหวัด นครศรีธรรมราช	ปิดโรงแรมทั้งจังหวัด มีมาตรการถึงสิ้นเดือน พ.ค.
		314	ขท.พัทลุง	482.751	074-614130	ศูนย์โควิท จังหวัดพัทลุง	โรงแรมเปิดให้บริการ การเข้าจังหวัดต้องผ่านด่านคัดกรอง
310	สำนักงานทาง หลวงที่ 18 (สงขลา)	311	ขท.สงขลาที่ 1	175.060	074-321105	ศูนย์โควิท จังหวัด สงขลา	เปิดจังหวัดแล้ว โรงแรมเปิดให้บริการบ้างแล้ว
		319	ขท.สงขลาที่ 2 (นาหม่อม)	85.476	074-321105	ศูนย์โควิท จังหวัด สงขลา	เปิดจังหวัดแล้ว โรงแรมเปิดให้บริการบ้างแล้ว
		318	ขท.สตูล	77.727	074-724404	ศูนย์โควิท จังหวัดสตูล	สามารถเข้าได้ แต่ต้องเข้าด่านคัดกรองของจังหวัด มีหนังสือจากกรมก จะตีมาก
156	สำนักงานทาง หลวงที่ 17 (กระบี่)	322	ขท.ตรัง	211.917			ปิดจังหวัดและปิดโรงแรมถึง 31 พ.ค. 63 (มีประกาศ)
		323	ขท.กระบี่	457.918			ปิดจังหวัดและปิดโรงแรมถึง 31 พ.ค. 63 (มีประกาศ)
		324	ขท.ภูเก็ต	126.210			ปิดจังหวัดและปิดโรงแรมถึง 31 พ.ค. 63 (มีประกาศ)
		327	ขท.พังงา	358.733	082-2922466	ศูนย์โควิท จังหวัดพังงา	เปิดจังหวัดแล้ว โรงแรมเปิดให้บริการบ้างแล้ว
		331	ขท.ระนอง	289.366	077-800-178	ศูนย์โควิท จังหวัด ระนอง	โรงแรมเปิดให้บริการ การเข้าจังหวัดต้องผ่านด่านคัดกรอง แนะนำให้มา หลังจากมีมาตรการผ่อนปรนอีกครั้ง
รวม				4586.431			

2. รายงานผลประกาศโรคระบาด Covid 19

ด่วนที่สุด

ที่ ดง ๐๐๑๗.๒/ว ๒๕๔๗



ศาลากลางจังหวัดฉะเชิงเทรา
ถนนพิบูลย์ ดง ๒๕๐๐๐

๓๐ เมษายน ๒๕๖๓

เรื่อง การถือปฏิบัติตามมาตรการควบคุมการแพร่ระบาดของโรคติดต่ออันตรายในท้องที่จังหวัดฉะเชิงเทรา
เรียน หัวหน้าส่วนราชการทุกส่วนราชการ หัวหน้าหน่วยงานวิสาหกิจทุกหน่วยงาน หัวหน้าหน่วยงานภาคเอกชนทุกหน่วยงาน นายอำเภอทุกอำเภอ นายกองค์การบริหารส่วนจังหวัดฉะเชิงเทรา นายกเทศมนตรีนครฉะเชิงเทรา และนายกเทศมนตรีเมืองกันตัง

อ้างถึง คำสั่งจังหวัดฉะเชิงเทรา ที่ ๑๐๖๓/๒๕๖๓ ลงวันที่ ๘ เมษายน ๒๕๖๓

- สิ่งที่ส่งมาด้วย ๑. ประกาศ เรื่อง การขยายระยะเวลาการประกาศสถานการณ์ฉุกเฉินในทุกเขตท้องที่ทั่วราชอาณาจักร (คราวที่ ๑) ลงวันที่ ๒๘ เมษายน ๒๕๖๓ จำนวน ๑ ฉบับ
๒. ข้อกำหนดออกตามความในมาตรา ๙ แห่งพระราชกำหนดการบริหารราชการในสถานการณ์ฉุกเฉิน พ.ศ. ๒๕๔๘ (ฉบับที่ ๕) ลงวันที่ ๒๘ เมษายน ๒๕๖๓ จำนวน ๑ ฉบับ

ตามที่จังหวัดฉะเชิงเทราไม่มีคำสั่งจังหวัดฉะเชิงเทรา เรื่อง ปิดสถานที่เสี่ยงต่อการแพร่ระบาดของโรคติดต่ออันตราย และมาตรการควบคุมการแพร่ระบาดของโรคติดต่ออันตรายในท้องที่จังหวัดฉะเชิงเทรา ลงวันที่ ๘ เมษายน ๒๕๖๓ ไปแล้ว นั้น

เนื่องจากนายกรัฐมนตรีโดยความเห็นชอบของคณะรัฐมนตรีได้มีประกาศ เรื่อง การขยายระยะเวลาการประกาศสถานการณ์ฉุกเฉินในทุกเขตท้องที่ทั่วราชอาณาจักร (คราวที่ ๑) ลงวันที่ ๒๘ เมษายน ๒๕๖๓ โดยให้ขยายระยะเวลาการใช้บังคับประกาศสถานการณ์ฉุกเฉินในทุกเขตท้องที่ทั่วราชอาณาจักรออกไปอีกคราวหนึ่ง ตั้งแต่วันที่ ๑ พฤษภาคม ๒๕๖๓ จนถึงวันที่ ๓๑ พฤษภาคม ๒๕๖๓ ประกอบกับนายกรัฐมนตรีได้ออกข้อกำหนดออกตามความในมาตรา ๙ แห่งพระราชกำหนดการบริหารราชการในสถานการณ์ฉุกเฉิน พ.ศ. ๒๕๔๘ (ฉบับที่ ๕) โดยให้บรรเทาประกาศหรือคำสั่งของผู้ว่าราชการกรุงเทพมหานคร ผู้ว่าราชการจังหวัด เจ้าพนักงานควบคุมโรคติดต่อที่ออกตามกฎหมายว่าด้วยโรคติดต่อ ผู้มีอำนาจตามกฎหมายว่าด้วยการเดินอากาศและกฎหมายว่าด้วยคนเข้าเมืองที่ได้ประกาศหรือสั่งไว้ก่อนวันที่ข้อกำหนดฉบับนี้ใช้บังคับ ยังคงมีผลบังคับใช้ต่อไปเช่นเดิม จนกว่าจะได้มีข้อกำหนดประกาศ หรือคำสั่งเป็นอย่างอื่น ตั้งแต่วันที่ ๑ พฤษภาคม ๒๕๖๓ เป็นต้นไป

ในการนี้ จังหวัดฉะเชิงเทราจึงให้ส่วนราชการ หน่วยงาน อำเภอ และองค์กรปกครองส่วนท้องถิ่นถือปฏิบัติตามคำสั่งจังหวัดฉะเชิงเทรา ที่ ๑๐๖๓/๒๕๖๓ ลงวันที่ ๘ เมษายน ๒๕๖๓ อย่างเคร่งครัด จนกว่าจะได้มีคำสั่งเป็นอย่างอื่น ทั้งนี้ ตั้งแต่วันที่ ๑ พฤษภาคม ๒๕๖๓ เป็นต้นไป สำหรับอำเภอให้แจ้งองค์กรปกครองส่วนท้องถิ่นในเขตพื้นที่ทราบและถือปฏิบัติด้วย

จึงเรียนมาเพื่อทราบและถือปฏิบัติ

ขอแสดงความนับถือ

(นายเลอชัย เจริญทรัพย์)

ผู้ว่าราชการจังหวัดฉะเชิงเทรา

ประธานคณะกรรมการโรคติดต่อจังหวัดฉะเชิงเทรา

ผู้กำกับบริหารราชการในสถานการณ์ฉุกเฉินจังหวัดฉะเชิงเทรา

สำนักงานจังหวัด
กลุ่มงานยุทธศาสตร์และข้อมูลเพื่อการพัฒนาจังหวัด
โทร. ๐ ๗๕๒๒๑ ๘๘๑๖



คำสั่งจังหวัดประจวบคีรีขันธ์
ที่ ๕๒๓๖/๒๕๖๓

เรื่อง การเฝ้าระวัง ป้องกัน และปิดสถานที่เสี่ยงต่อการแพร่ระบาดของโรคติดต่ออันตราย

ตามที่นายกรัฐมนตรีได้มีประกาศสถานการณ์ฉุกเฉินในทุกเขตท้องที่ทั่วราชอาณาจักรตั้งแต่วันที่ ๒๖ มีนาคม พ.ศ. ๒๕๖๓ และต่อมาได้ขยายระยะเวลาการบังคับใช้ประกาศสถานการณ์ฉุกเฉินดังกล่าวออกไป จนถึงวันที่ ๓๑ พฤษภาคม พ.ศ. ๒๕๖๓ นั้น

เพื่อเป็นการยังยั้งการแพร่ระบาดของโรคโควิด 19 และป้องกันมิให้โรคกลับมาแพร่ระบาดใหม่ในพื้นที่ซึ่งเคยควบคุมโดยนายกรัฐมนตรีจึงได้อาศัยอำนาจตามความในมาตรา ๙ แห่งพระราชกำหนดการบริหารราชการในสถานการณ์ฉุกเฉิน พ.ศ. ๒๕๔๘ และมาตรา ๑๑ แห่งพระราชบัญญัติระเบียบบริหารราชการแผ่นดิน พ.ศ. ๒๕๓๔ ออกข้อกำหนด ออกตามความในมาตรา ๙ แห่งพระราชกำหนดการบริหารราชการในสถานการณ์ฉุกเฉิน พ.ศ. ๒๕๔๘ (ฉบับที่ ๕) เมื่อวันที่ ๑ พฤษภาคม ๒๕๖๓ ให้ผู้ว่าราชการจังหวัดมีคำสั่งปิดสถานที่ซึ่งมีโอกาสเสี่ยงต่อการแพร่ระบาดของโรค

ดังนั้น เพื่อให้การดำเนินการเป็นไปด้วยความเรียบร้อย ตามข้อกำหนด (ฉบับที่ ๕) ออกตามความในมาตรา ๙ แห่งพระราชกำหนดการบริหารราชการในสถานการณ์ฉุกเฉิน พ.ศ. ๒๕๔๘ และเพื่อให้สามารถป้องกันและระงับยังยั้งการแพร่ระบาดของโรคโควิด 19 ได้อย่างเป็นผลสำเร็จ อาศัยอำนาจตามความในมาตรา ๓๔ (๑), มาตรา ๓๕ (๑) แห่งพระราชบัญญัติโรคติดต่อ พ.ศ. ๒๕๕๘ ข้อ ๕ และข้อ ๗ (๑) ของข้อกำหนดออกตามความในมาตรา ๙ แห่งพระราชกำหนดการบริหารราชการในสถานการณ์ฉุกเฉิน พ.ศ. ๒๕๔๘ (ฉบับที่ ๑) ลงวันที่ ๒๕ มีนาคม ๒๕๖๓ ข้อ ๒ (๖) ของข้อกำหนดออกตามความในมาตรา ๙ แห่งพระราชกำหนดการบริหารราชการในสถานการณ์ฉุกเฉิน พ.ศ. ๒๕๔๘ ผู้ว่าราชการจังหวัดประจวบคีรีขันธ์โดยความเห็นชอบของคณะกรรมการโรคติดต่อจังหวัดประจวบคีรีขันธ์ ตามมติที่ประชุมครั้งที่ ๑๒/๒๕๖๓ เมื่อวันที่ ๒ พฤษภาคม พ.ศ. ๒๕๖๓ จึงมีคำสั่งดังนี้

๑. ให้ปิดสถานที่เสี่ยงต่อการแพร่ระบาดของโรคโควิด ๑๙ เป็นการชั่วคราว ตั้งแต่วันที่ ๓๑ พฤษภาคม ๒๕๖๓ หรือจนกว่านายกรัฐมนตรีจะมีประกาศเป็นอย่างอื่น ดังนี้

- ๑.๑ โรงมหรสพ โรงละคร โรงภาพยนตร์
- ๑.๒ สถานบริการ ดับ บาร์ สถานบันเทิง
- ๑.๓ สนามเด็กเล่น สระว่ายน้ำสาธารณะ สวนน้ำ สวนสนุก สวนสัตว์
- ๑.๔ สถานที่เล่นสเก็ตหรือโรลเลอร์เบรดหรือรถจักรยานยนต์เล่นอื่น ๆ ในทางคนเดียว
- ๑.๕ สนามกอล์ฟ บิลเลียด สถานที่เล่นโบว์ลิ่งหรือซูโม่
- ๑.๖ ร้านเกมและร้านอินเทอร์เน็ต
- ๑.๗ สนามชนไก่ กัดปลา
- ๑.๘ สถานที่ออกกำลังกาย ฟิตเนส คลินิกเวชกรรมเสริมความงาม
- ๑.๙ ห้องสมุดสาธารณะ พิพิธภัณฑ์ ศูนย์แสดงสินค้า ศูนย์ประชุม สถานที่จัดนิทรรศการ
- ๑.๑๐ สถานรับเลี้ยงเด็ก สถานดูแลผู้สูงอายุ



จบการนำเสนอ